



OK PUBLIC PRESENTE



{visuel non contractuel}



Une comédie **tout public** de Jean-Pierre Brouillaud

Mise en scène : Emmanuel Gaury

Distribution : Céline Larmoyer, Reynold de Guenyveau

Scénographie : Céline Laroyer

Création lumière : Idalio Guerreira

Création musique : en cours

Costumes : Claire Bigot

PLATESV-D-2021-005528

LE PITCH

"*Comment as-tu pu appeler ce hamster le Che ?*" est une comédie poétique et un brin surréaliste. Garance et Igor, qui pourtant s'aiment, ne se comprennent plus. C'est une histoire d'amour qui se termine, petit à petit, à force de décalages dont Garance ne s'accommode plus. Elle a besoin d'air, de vivre, d'intensité, de fantaisie. Elle prévient Igor : elle s'en va ! Loin ? Oui : sur Mars ! Ah oui quand même...

Le style et la forme :

Cette histoire se compose d'une quinzaine de tableaux à l'enchaînement non linéaire ; ils font écho aux à-coups de la vie subis par ce couple à la dérive. A la manière d'une peinture impressionniste, les saynètes, comme autant de petites touches colorées, traduisent la fragilité et décalage grandissant entre les deux personnages.

Durée : 1h10





LA PIÈCE

Garance s'ennuie, Garance a soif d'absolu, d'aventure et de liberté, et souffre qu'Igor s'intéresse davantage à la réparation du chauffe-eau ou aux nouvelles pédales magnétiques de son vélo qu'aux questions métaphysiques qui la taraudent, comme par exemple : faut-il craindre la dispersion des âmes après la mort ?



Alors Garance annonce à Igor qu'elle va le quitter, pour partir loin, très loin, sur la planète Mars... parce que Garance a besoin de cette folie qui manque à son existence, parce que Garance supporte mal l'inertie d'Igor, et cette sorte de contentement devant ce que la vie lui apporte, là où elle aimerait tellement chercher ce qu'elle n'a pas, ce qui manque. Ensemble, ils n'ont jamais été au-delà de Créchy-la-Sartreuse, la ville à côté de laquelle ils vivent, alors Garance a décidé de la dépasser. Mais de la dépasser vraiment.

Lorsqu'Igor apprend que Garance part pour la planète Mars, il dit, avec cette sorte de pragmatisme paisible et de passivité qui le caractérise : « Ah oui, c'est sûrement beaucoup plus loin que Créchy-la-Sartreuse ». A travers une **succession de tableaux**, on apprend notamment que Garance voudrait se remarier et divorcer chaque année, pour entretenir la flamme, et Igor ne la comprend pas... S'il se transformait en animal, Igor voudrait devenir, non pas un lion ou une panthère, mais un calamar, et Garance ne le comprend pas. Le décalage permanent entre eux se cristallise dans la figure du **troisième personnage : Le Che, le hamster d'Igor.**

C'est une relation tendre mais abîmée, proche mais lointaine, dans laquelle chacun contemple des horizons différents, c'est une histoire de couple, mais pas tout à fait comme les autres, parce qu'elle baigne dans une **ambiance poétique légèrement surréaliste**. Pourquoi Garance veut-elle absolument aller sur Mars ? Va-t-elle vraiment prendre son envol ? Aimera-t-elle sa nouvelle vie ? Et comment Igor survivra-t-il ?



UNE PIÈCE EN 15 TABLEAUX

1/ LE DILEMME DE LA POUBELLE À MOITIÉ PLEINE

2/ COMMENT TENIR LA MAIN DE SA FEMME TOUT EN RÉPARANT LE CHAUFFE-EAU ?

3/ FAUT-IL CRAINDRE LA DISPERSION DES ÂMES ?

4/ L'HUMILITÉ DU CALAMAR

**5/ LES ATELIERS DE CÉRAMIQUE SONT-ILS INDISPENSABLES À
LA CONDITION HUMAINE ?**

6/ IL EST TOUJOURS PRÉFÉRABLE DE SE MARIER LE JOUR DU BAL DES POMPIERS

7/ LE TEMPS DE CONJUGAISON LE PLUS REDOUTABLE, C'EST LE CONDITIONNEL PASSÉ

8/ COMMENT NE PAS ÊTRE ÉMU PAR L'AMOUR QUE ME PORTE LE CHE ?

9/ L'INTELLIGENT QUI SE TAIT EST-IL MOINS ÉNERVANT QUE LE CRÉTIN QUI PARLE ?

10/ L'IMAGINATION DU TOURNIQUET

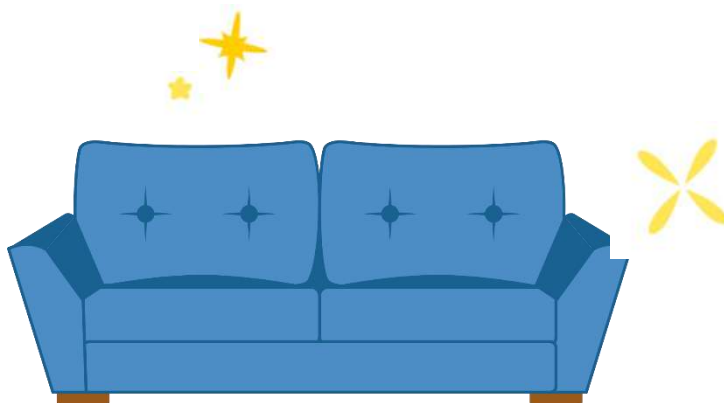
11/ LA CUISINE, LE VAGABOND, LA PAMPA ET LA ROUE EN PLASTIQUE

12/ PEUT-ON CONSIGNER LE TEMPS DANS UNE BOITE ?

13/ AU PING-PONG, C'EST IMPORTANT D'AVOIR UN BON SMASH DE REVERS

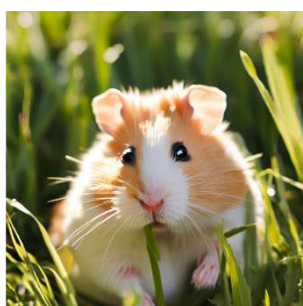
14/ LES ARTISANS POTIERS A LISBONNE ENTRE 1564 ET 1582

15/ LA MORT DU CHE



UN 3^E PERSONNAGE : LE CHE

Le décalage permanent entre Garance et Igor se cristallise dans la figure du troisième personnage : Le Che, le hamster d'Igor. C'est une espèce de dérivatif affectif pour Igor ; il s' imagine vivre une relation particulière avec ce hamster qui le détourne de l'essentiel : sauver son couple. De la révolution attendue par Garance, Le Che n'en porte que le nom et personnifie tous les défauts de son maître. Il déclenche des émotions fortes au sein de ce couple tendre mais vacillant : entre joie, colère et frustration, l'animal donnera lieu malgré lui à des mises au point bienvenues.



NOTE DE MISE EN SCÈNE



Attention : générosité !

« *Comment as-tu pu appeler ce hamster Le Che ?* » est une pièce de théâtre généreuse : à la fois profonde et surréaliste, tendre et piquante, poétique et clairvoyante. Elle explore beaucoup de recoins de l'âme humaine avec humour.

Je remercie l'auteur Jean-Pierre Brouillaud car j'ai l'impression qu'il a pensé à tout le monde : au metteur en scène, car les possibilités et les directions sont multiples ; aux acteurs car les registres et les situations sont subtils et nuancés, et je pense sincèrement qu'ils s'amuseront sur les lignes de crêtes (c'est essentiel !); à l'équipe de création : elle aussi trouvera de quoi s'exprimer avec inventivité ; au public, enfin, car il plongera dans l'intime et l'universel avec ce couple qui cherche un sens aux mots Amour et Liberté, qui cherche à exister et se donne en spectacle.



Igor et Garance : lucides et à côté de la plaque

En s'amusant à montrer Igor et Garance ne jamais se trouver (alors qu'ils se cherchent sincèrement), la pièce pose l'air de rien des questions profondes voire existentielles. Il y a autant de contrastes entre la Terre et Mars (où part Garance) qu'il y en a entre eux.

Ces décalages me passionnent, ils créent de nombreuses frictions, surtout quand les personnages réfléchissent à deux – ce qui ne leur réussit pas toujours ! Tour à tour lucides et un peu limités (dans tous les sens du terme), comment parviennent-ils à se comprendre ?! Car justement nos existences ne sont faites que d'asymétries : sensibilités, valeurs, visions, histoire personnelle, etc.

La pièce questionne l'altruisme dans le couple et nous met en garde avec tendresse et humour des dangers de son contraire : le jugement d'autrui.



Dessine-moi un hamster

Le Che est un « personnage » captivant qui laisse la place à beaucoup d'interprétations et dans lequel chaque spectateur se projettera à sa façon : un allié affectif d'Igor ? Une sorte de Gemini Cricket ? Un Dieu déguisé ? Un témoin omniscient ? Une métaphore de l'Humanité dans sa roue qui fait – littéralement – des révolutions, ou encore un simple animal qui a la chance de ne se poser aucune question...enfin, qu'en savons-nous d'ailleurs ?



Esthétique élastique

J'ai envie que cette pièce se déroule à la fois dans le concret et dans le rêve, qu'elle donne vie aux questions et aux réponses des personnages, qu'elle montre l'immensité de leur monde intérieur à chacun, et à la fois leur présent commun, bien réel. Certes, ce présent ne leur offre parfois que des fuites d'eau, des sourires de hamster, et des occasions de constater leur éloignement, mais il sera l'espace-temps nécessaire au spectacle : rendez-vous au théâtre !

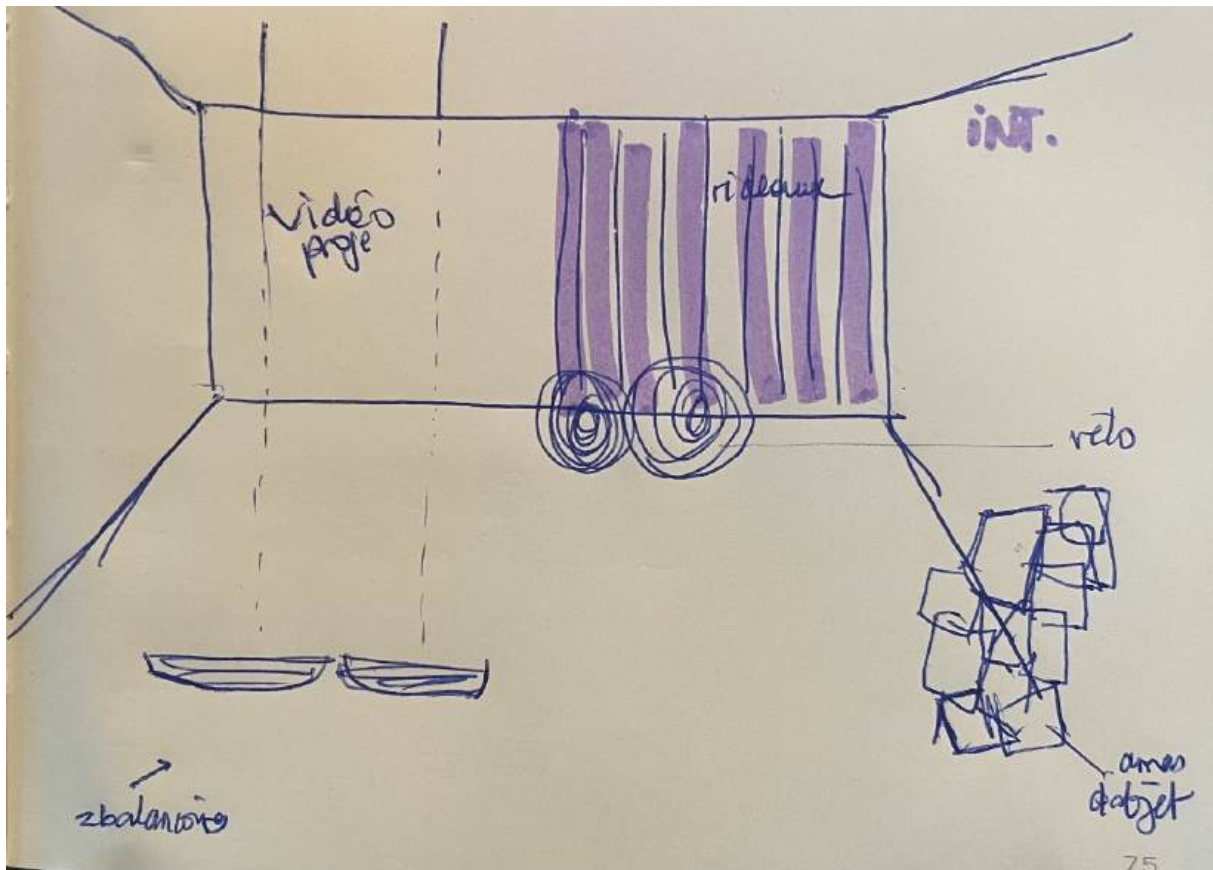


Emmanuel Gaury, Octobre 2024

SCÉNOGRAPHIE

La pièce raconte comment deux individus peuvent se trouver à la fois au même endroit tout en étant éloignés l'un de l'autre. Ils ont leurs rêves, leurs mondes intérieurs, leurs méprises et leurs désillusions.

Appuis scéniques (+ moodboard ci-joint)



- La scène est coupée en deux pour signifier l'intérieur et l'extérieur, **deux mondes côte à côte** : celui de Garance (l'extérieur) et celui d'Igor (l'intérieur).

- **4 blocs de jeu** :

- *Intérieur avant-scène* : laissé libre pour le jeu et l'aménagement facile des espaces de la maison selon le besoin des tableaux (cuisine, chambre...)
- *Intérieur arrière-scène* : au mur, des rideaux pour symboliser l'espace intérieur ; le vélo d'appartement d'Igor, sa « roue du hamster » à lui, lieu de fuite du réel.
- *Extérieur avant-scène* : gazon, 2 balançoires pour ces deux « grands enfants », des pieds qui ne touchent pas le sol pour Garance toujours la tête dans les nuages.
- *Extérieur arrière-scène* : au mur, un écran pour un vidéoprojecteur (pour diffuser les paroles du karaoké et le nom des tableaux) ; au sol, gazon ; espace de jeu libre pour les besoins des tableaux (arrêt de bus...)

- **Années 80** : voyage dans le temps qui permet de dissocier le départ sur la planète Mars de Garance de l'actualité et conserver l'absurde, et d'intégrer la fantaisie propre à ces années.



EXTRAIT

TABLEAU 12/ PEUT-ON CONSIGNER LE TEMPS DANS UNE BOÎTE ?

Garance et Igor semblent stupéfaits et dévastés en entrant dans leur maison. Ils regardent autour d'eux, effarés.

Igor

Oh non ...

Garance

Mais qu'est-ce-que ...

Igor

Hein ?

Garance

Mais ...

Igor

Oh non ...

Garance

C'est quoi ?

Igor

Oh non, regarde ...

Garance

C'est quoi, Igor ?

Igor

Je ne sais pas. Un silence, ils continuent à regarder autour d'eux. Je pense que c'est le chauffe-eau.

Garance

Hein ?

Igor

Oh non ... C'est sûrement le chauffe-eau. Il y avait un problème de résistance électrique, je t'avais dit. Il a dû exploser et puis ...

Garance

Et puis quoi ?

Igor

Et puis, voilà ... Tout est parti en fumée.

Garance

Non, pas tout, quand même.

Igor

Oh non ...

Garance

Pas tout.

Igor

Oui enfin, là ... et là ...

Garance

Bon. Ça va.

Igor

Ça va ?

Garance

C'est matériel, quoi.

Igor

Matériel ?

Garance

Oui.

Igor

Mais ... il y aura des choses à racheter quand même.

Garance

Oui. Des choses.

Igor

Un chauffe-eau ?

Garance

Oui, un chauffe-eau, notamment.

Igor

Oh non ... et puis ... oh non ... mes souvenirs.

Garance

Quels souvenirs ?

Igor

Mes souvenirs, là. Ils étaient dans cette boîte. Tout a brûlé.

Un temps.

Garance

Ils n'étaient pas plutôt dans ta tête ?

Igor

Quoi ?

Garance

Tes souvenirs.

Igor

Oui, ils étaient un peu dans ma tête, mais surtout dans cette boîte.

Garance

Ce n'est pas grave.

Igor

Ah bon ? Mais il y avait ma photo, tu sais, avec ce chanteur que j'aime bien. Et puis il y avait des photos de nous, aussi, quand même. Un jour tu m'as dit que les photos c'est du temps volé au temps. C'était joli, ça. C'est pour ça aussi, que je gardais toutes mes photos dans la boîte. C'était pour voler du temps.

Garance

Ça ne sert à rien, en fait. Je m'étais trompée. Ce temps volé au temps, ça ne sert à rien. On en fait quoi, Igor, de ce temps ?

Igor

Je ne sais pas. Une boîte, déjà. J'en ai fait une boîte, ce n'est pas rien.

Garance

Ce n'est pas rien, mais ce n'est pas grand-chose, une boîte. C'est petit, c'est fermé, c'est immobile.

Igor

Si ça sert à conserver du temps, c'est déjà pas mal, parce que le temps va manquer, à un moment ou à un autre, et j'en avais justement en réserve dans ma boîte, et maintenant je n'en ai plus.

Garance

C'est une illusion, Igor, tu n'aurais pas pu l'utiliser ce temps, il était déjà rance, et fané.

Igor

Je ne comprends pas, Garance, je ne te comprends pas toujours, ça c'est un problème. Le chauffe-eau a explosé, la cuisine a brûlé, il y a des dégâts, ma boîte à souvenirs est partie en fumée, et tu n'as pas l'air triste.

Garance

C'est vrai, je ne suis pas triste.

Igor

Tu n'es pas attachée ?

Garance

Au chauffe-eau ?

Igor

Aux souvenirs.

Garance

Non, je ne suis pas attachée. Je ne veux pas être attachée. C'est précisément ça. Je ne veux plus être attachée, tu comprends ?

Igor

Je ne sais pas, Garance. Oh là là ...

Garance

Je te rachèterai une boîte, si tu veux.

Igor

Oui, mais elle sera vide.

Garance

Tu la rempliras, Igor.

Igor

Tu crois ?

Garance

Oui. Il faudrait que tu essaies de la remplir avec ce que tu vas vivre, et non pas avec ce que tu as vécu.

Igor

Ça va être compliqué.

Garance

Un peu.

FIN



L'ÉQUIPE

EMMANUEL GAURY – Metteur en scène



Emmanuel s'est formé auprès de Jean-Laurent Cochet, puis notamment à l'EMS (direction Laurent Leclerc) comme metteur en scène. En 2020, il met en scène *Berli*, pièce courte de Mathieu Rannou, *Eurydice* de Jean Anouilh au théâtre de Poche-Montparnasse en 2023, et dans ce même théâtre il monte *Château en Suède* de Françoise Sagan en 2024.

Sur scène, on a pu le voir entre autres dans *Et si on ne se mentait plus ?*, pièce co-écrite avec Mathieu Rannou et interprétée avec Les Inspirés; entre 2021 et 2024 il interprète l'aviateur Hubert Latham dans *Le Roi des pâquerettes* (mise en scène de Benoît Lavigne) ; lors du festival OFF Avignon 2024 il rejoint la distribution de *Heureux les orphelins* de Sébastien Bizeau au théâtre des Gémeaux. Il est aussi la voix des extraits littéraires de l'émission « On va déguster » sur France Inter.



DISTRIBUTION :

CÉLINE LARMOYER – Comédienne (Garance)



Diplômée de Sciences Po Bordeaux, Céline travaille 8 ans dans le domaine de la communication et de l'événementiel, avant d'opérer un changement dans sa vie professionnelle, à la suite à ses premières expériences sur les planches. Elle se forme à l'école d'Art Dramatique Jean Périmony et à Method Acting Center où elle travaille l'interprétation, l'écriture et la mise en scène. En tant que comédienne, elle est à l'affiche en 2022 dans *Ceci n'est pas Roméo et Juliette* et *Mémoire(s)*, deux créations contemporaines. En 2023, elle interprète le rôle principal des *Bonshommes*, pièce de Françoise Dorin, mise en scène par Laure Trégouët ; elle met également en scène *Le Rapport dont vous êtes l'objet* de Vaclav Havel. En 2024, Céline rejoint la distribution du *Mari idéal* d'Oscar Wilde au sein de la compagnie Harpagon.

REYNOLD DE GUENYVEAU – Comédien (Igor)



Formé à l'art dramatique à partir de 2017, Reynold est diplômé des Cours Raymond Acquaviva et des Ateliers du Sudden. Il joue dans plusieurs pièces de théâtre classiques et contemporaines, parmi lesquelles : *L'affaire de la rue de Lourcine*, mis en scène par Justine Vultaggio au théâtre du Lucernaire, et *Henri IV* de Luigi Pirandello, mis en scène par Léonard Matton, au théâtre des Béliers Parisiens. En 2021, il coécrit et met en scène sa première pièce, *Une vie rêvée*, qui se joue au festival d'Avignon 2022 et à la Manufacture des Abbesses à Paris. Par ailleurs, il interprète seul *M. le curé fait sa crise*, mis en scène par Mehdi Djaadi. La pièce touche plus de 35.000 spectateurs. En 2024, il joue dans *les Diaboliques*, de Christophe Barbier, d'après l'œuvre de Barbey d'Aurevilly, mis en scène par Nicolas Briançon, au théâtre de Poche Montparnasse.

CONTACTEZ-NOUS



Production : Céline Larmoyer • contact.okpublic@gmail.com • 06.65.40.38.44.

Direction artistique : Emmanuel Gaury • e.gaury@hotmail.fr • 06.77.74.55.25.

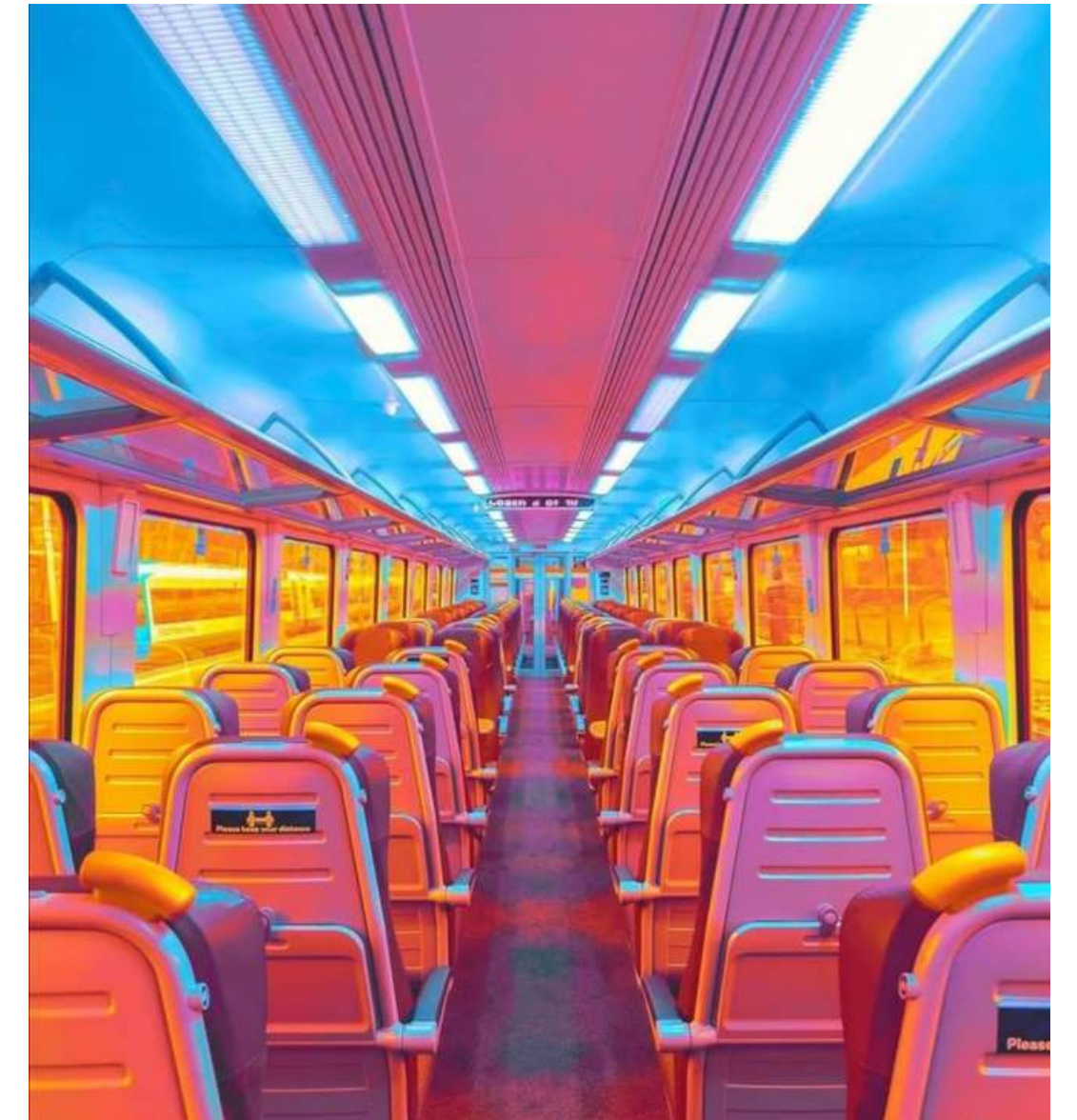
www.okpublic.fr



PLATESV-D-2021-005528

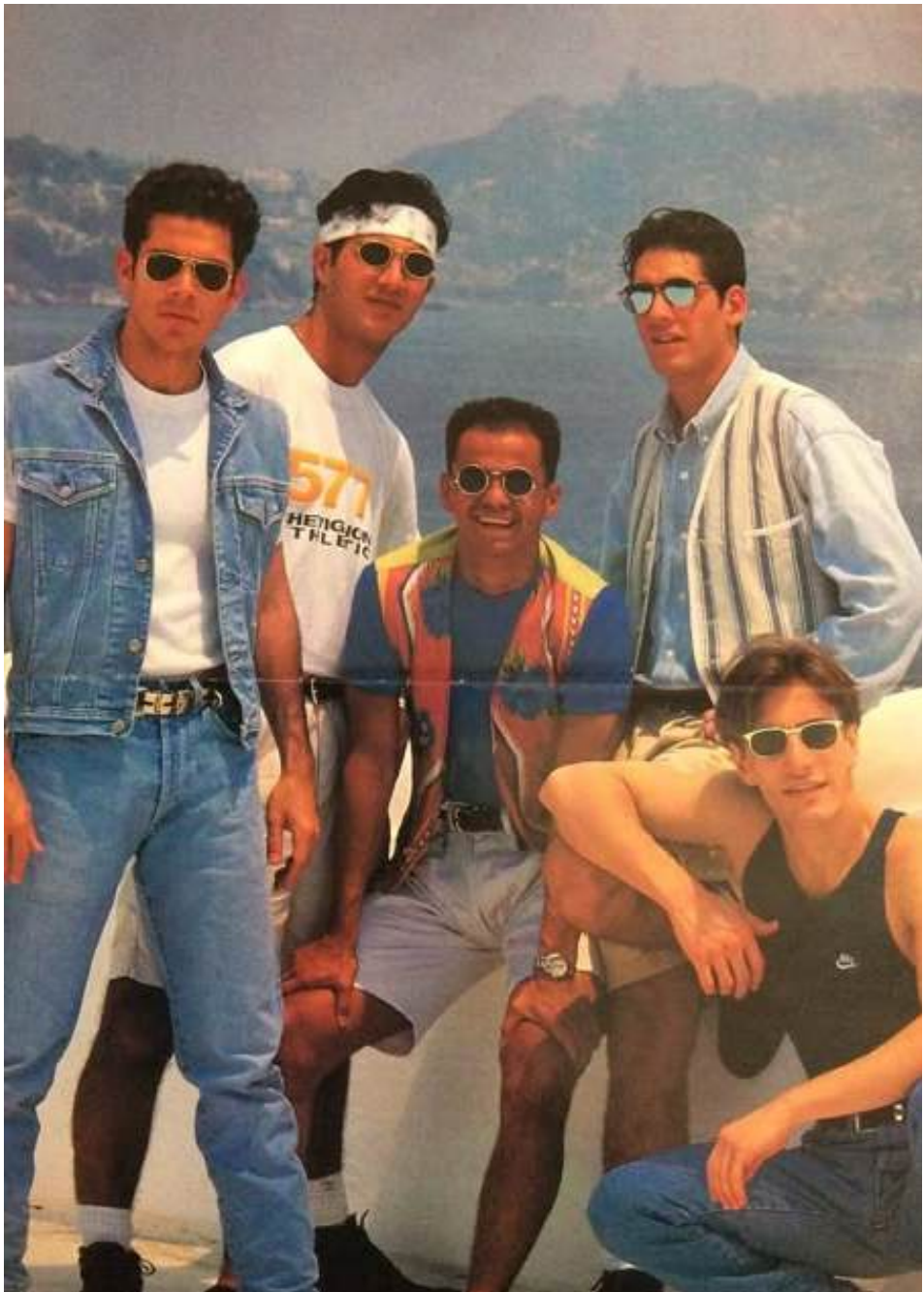


Palette couleurs



Comment as-tu pu appeler ce hamster, le Che ?
Moodboard 2025

Costumes & matières



Comment as-tu pu appeler ce hamster, le Che ?
Moodboard 2025

Dedans & Dehors

Pelouse



Comment as-tu pu appeler ce hamster, le Che ?
Moodboard 2025

Dedans & Dehors

Tapis/Moquette



Comment as-tu pu appeler ce hamster, le Che ?
Moodboard 2025

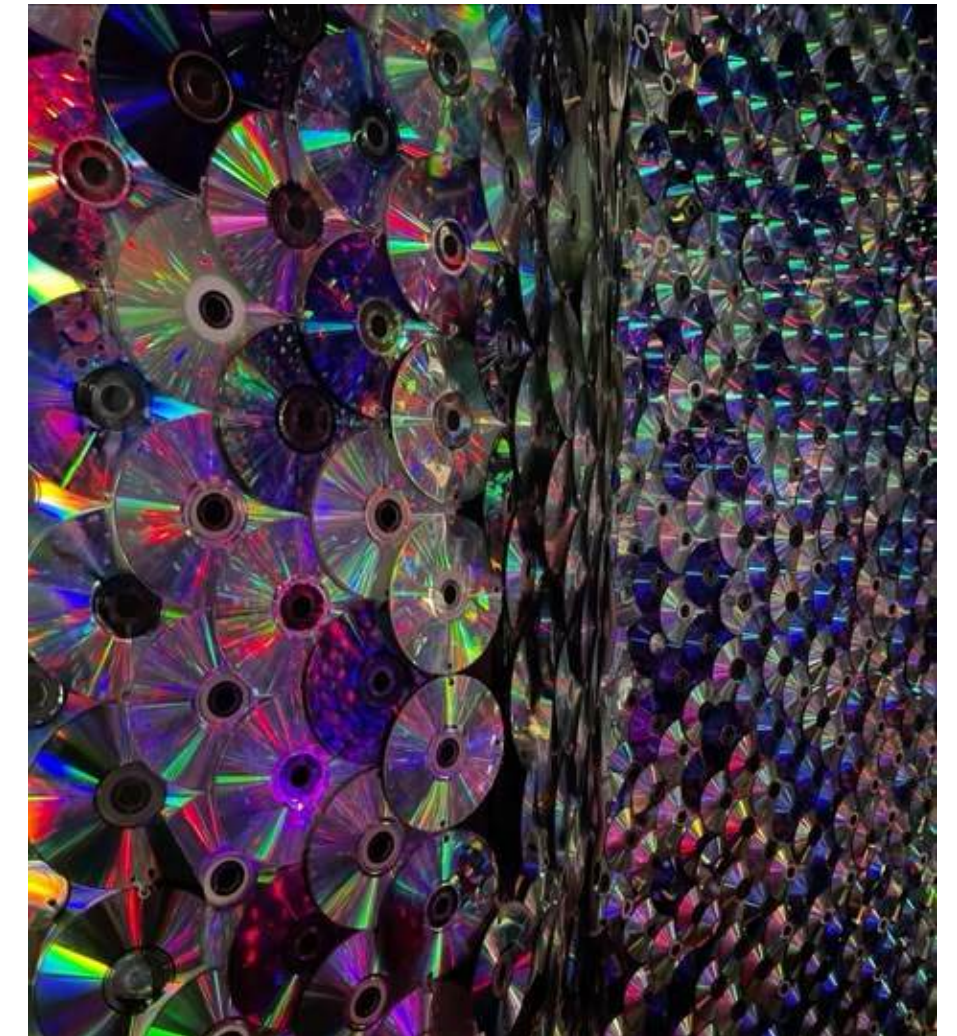
Dedans & Dehors éléments de décors - Balançoire(s)



Comment as-tu pu appeler ce hamster, le Che ?
Moodboard 2025

Dedans & Dehors

éléments de décors - rideaux/guirlandes



Comment as-tu pu appeler ce hamster, le Che ?
Moodboard 2025

Dedans & Dehors éléments de décors - Baignoire



Comment as-tu pu appeler ce hamster, le Che ?
Moodboard 2025

Dedans & Dehors

éléments de décors - Objets suspendus



Comment as-tu pu appeler ce hamster, le Che ?
Moodboard 2025

Dedans & Dehors

éléments de décors - Nuages



Comment as-tu pu appeler ce hamster, le Che ?
Moodboard 2025

Lumières

Jour & Nuit



Comment as-tu pu appeler ce hamster, le Che ?
Moodboard 2025

Lumières



Comment as-tu pu appeler ce hamster, le Che ?
Moodboard 2025

Lumières boule à facettes



Comment as-tu pu appeler ce hamster, le Che ?
Moodboard 2025

Monochromes éléments de décors ?



Comment as-tu pu appeler ce hamster, le Che ?
Moodboard 2025